

# Les régions françaises face aux transitions



Enjeux écologiques  
et dynamiques territoriales

Hauts-de-France

# Hauts-de-France

## Une région industrielle en mouvement

Région frontalière marquée par son héritage industriel, les Hauts-de-France constituent un carrefour européen stratégique. Si la région connaît une démographie quasi stable depuis 2015 (-0,04 %/an), cette stagnation reflète à la fois une **faible attractivité migratoire et un enjeu de renouvellement des dynamiques économiques**, dans un territoire qui présente l'une des plus fortes densités de population après l'Île-de-France.

L'économie régionale repose sur trois piliers, chacun confronté à des défis majeurs de durabilité :

► **Agriculture et agroalimentaire :** 1<sup>re</sup> région française en valeur ajoutée par exploitation, les Hauts-de-France comptent plus de 23 000 exploitations, représentant 6 % de la richesse régionale. Blé, pommes de terre, betteraves et légumes d'industrie soutiennent un tissu agroalimentaire dense et structurant, porté par des groupes comme Bonduelle, Roquette ou McCain.

Confronté à la volatilité des marchés, aux aléas climatiques et à la pression sur les intrants, le secteur cherche un modèle plus résilient, alliant performance économique, environnementale et sociale.

► **Industrie :** héritière d'une tradition industrielle dans l'automobile, la chimie et la sidérurgie, la région emploie plus de 255 000 salariés dans ce secteur. Elle s'engage dans une réindustrialisation durable portée par la stratégie Rev3, avec des pôles d'innovation comme EuraTechnologies à Lille ou le Hub de l'énergie à Amiens.

► **Logistique et mobilité :** située au carrefour des grands flux européens, la région est la 1<sup>re</sup> de France en emploi logistique (près de 9 % des effectifs nationaux). Elle bénéficie d'infrastructures multimodales performantes, avec des hubs majeurs comme le complexe industrialo-portuaire de Dunkerque, engagé dans un ambitieux projet de décarbonation (ZIBaC).



**27 208 m<sup>2</sup>**

**5** départements

**5,9 M d'habitants**

(+0,7 % depuis 2010)

**189 hab / km<sup>2</sup>** (5<sup>e</sup> rang)

**2,7 M d'actifs** (pour -1,7 % d'emplois depuis 2010)

**14,8 % de chômage** (12,1 % FR)

**17,2 % sous le seuil de pauvreté** (14,6 % FR)

**363 596 entreprises**

(6,1 % du total FR)

**7,2 % du PIB national**

(6<sup>e</sup> rang)

**3 763 hectares consommés entre 2021 et 2023** (-32,7 % par rapport à la période 2011-2013)

Sources :

- Insee, RP 1968-2021
- Insee, SIDE, 2020-2022
- Insee-DGFIP-Cnaf-Cnav-CCMSA, Filosofi, 2020
- Portail de l'artificialisation des sols, Cerema, Fichiers fonciers 2011-2024



# Environnement

## Données clés et évolutions

► **Risques naturels**: l'intensification des précipitations hivernales renforce l'exposition aux inondations et mouvements de terrain, premier aléa naturel régional. En 2022, 63 % des communes sont concernées, dont 13 % à un niveau moyen ou fort.<sup>1</sup>

► **Qualité et ressource en eau**: en 2019, seuls 15 % des cours d'eau sont en bon état chimique, et moins d'un tiers en bon état écologique.<sup>2</sup> Biodiversité: 19 % des 491 espèces évaluées sont menacées de disparition à court terme. La progression des espèces exotiques envahissantes accentue l'érosion de la biodiversité locale.<sup>3</sup>

► **Espaces naturels**: le territoire des Hauts-de-France est couvert par 18 % d'aires protégées (0,2 % en zone de protection forte). Avec un taux de boisement de 15 %, la région est nettement en dessous de la moyenne nationale (27 %).<sup>4</sup>

► **Qualité de l'air**: 9 journées d'épisodes de pollution ont été enregistrées en 2023, contre 23 en 2022. Les concentrations de particules PM10 ont baissé de 24 % en dix ans.<sup>5</sup>

## SCÉNARIO +4 °C EN FRANCE À L'HORIZON 2100: QUELLES ÉVOLUTIONS ATTENDUES ?

Période de référence : 1976-2005

### Sources

<sup>1</sup> Exposition aux risques météo-sensibles (CERDD, 2023)

<sup>2</sup> Chiffres clés de l'eau (ARB Hauts-de-France, 2022)

<sup>3</sup> Listes rouges régionales (Picardie Nature / GON, 2024)

<sup>4</sup> Espaces naturels (COP Hauts-de-France, 2025)

<sup>5</sup> Rapport annuel (Atmo Hauts-de-France, 2024)

<sup>6</sup> Projections climatiques (DRIAS Météo-France, 2025)

<sup>7</sup> Élévation du niveau de la mer (BRGM, 2022)



**+3,1 °C**  
En moyenne<sup>6</sup>



**+15 jours**  
de plus de 30°C par an<sup>6</sup>



**+43%**  
de précipitations extrêmes<sup>6</sup>



**-8%**  
de précipitations en été<sup>6</sup>



**+80 cm**  
d'élévation du niveau de la mer par rapport à 2020, avec un risque de submersion de 98 % de la superficie de Calais<sup>7</sup>

## Exemples de leviers mobilisés

► Mise en œuvre du **plan d'actions Trame verte et bleue**, avec l'intégration d'un volet Trame noire pour limiter la pollution lumineuse et protéger la faune nocturne (depuis 2021, Région Hauts-de-France).

► Prolongation du **Plan Arbres**, avec subventions à la plantation et valorisation des haies, mares et corridors écologiques via le dispositif « Nature en chemins » (2022-2027, Région Hauts-de-France).



# Énergie

## Données clés et évolutions

► **Production d'énergies renouvelables**: entre 2010 et 2021, la production régionale d'énergies renouvelables (hors valorisation des déchets) est passée de 14 TWh à 29 TWh, soit une progression de plus de 100 %. Cette production couvre 16 % de la consommation régionale d'énergie.

► **Mix énergétique**: en 2021, l'éolien est la première source d'énergie renouvelable en Hauts-de-France (production multipliée par 5,5 depuis 2010), suivi du bois-énergie. Les plus fortes croissances concernent le solaire photovoltaïque, le biogaz et les pompes à chaleur hors géothermie.

► **Éolien**: l'éolien représente 93 % de la production électrique renouvelable régionale. En 2023, les Hauts-de-France concentrent 30 % de la production nationale d'éolien terrestre, en faisant la première région française pour cette filière.

► **Consommation**: en 2021, la consommation finale est en baisse de 4 % par rapport à 2010. Les énergies fossiles restent dominantes (70 %), mais la part du renouvelable progresse: +39 % pour le bois-énergie, +4 % pour les autres sources thermiques.

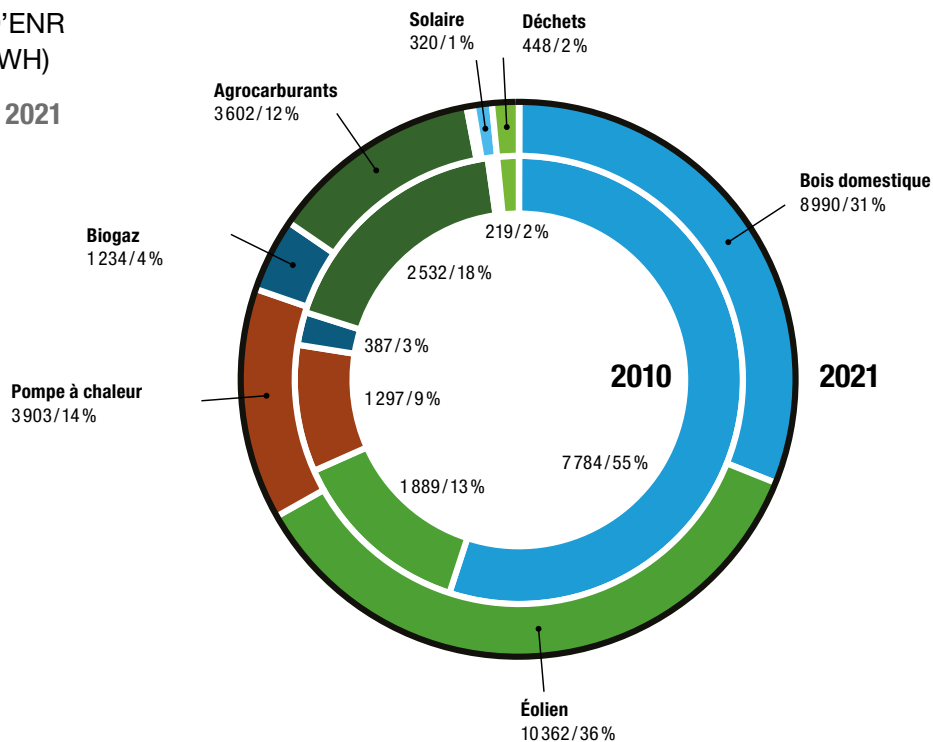
### MIX ÉNERGÉTIQUE DE PRODUCTION D'ENR EN 2010 ET 2021 (GWH)

➤ 29 TWh produits en 2021

Source

Énergie (Atmo Hauts-de-France / Inventaire - Méthode 2023 - Version 2, 2025)

Dernière année consolidée disponible: 2021



### Exemples de leviers mobilisés

► Mise en œuvre de la **feuille de route Rev3**, portée depuis 2013 par la Région et la CCI Hauts-de-France, pour développer la production d'énergies renouvelables, notamment le solaire photovoltaïque à travers le **fonds FRATRI**, visant une production de 1 778 GWh en 2031 (2022-2027).

► Lancement des «**Itinéraires gaz verts 2025**» dans le cadre de la stratégie régionale **Métha'Morphose**, visant à accélérer le développement du biométhane et à atteindre 100 unités injectant du gaz renouvelable d'ici fin 2025 (2024, Région Hauts-de-France).



# Émissions de gaz à effet de serre

## Données clés et évolutions

► **Émissions régionales:** en 2021, les émissions de gaz à effet de serre ont diminué de 18 % par rapport à 2012, année de référence des objectifs du SRADDET Hauts-de-France, fixés à -20 % pour la période.

► **Industrie manufacturière:** elle est le premier secteur émetteur de la région, en raison notamment des procédés liés à la sidérurgie. Les émissions ont baissé de 30 % depuis 2012, dans un

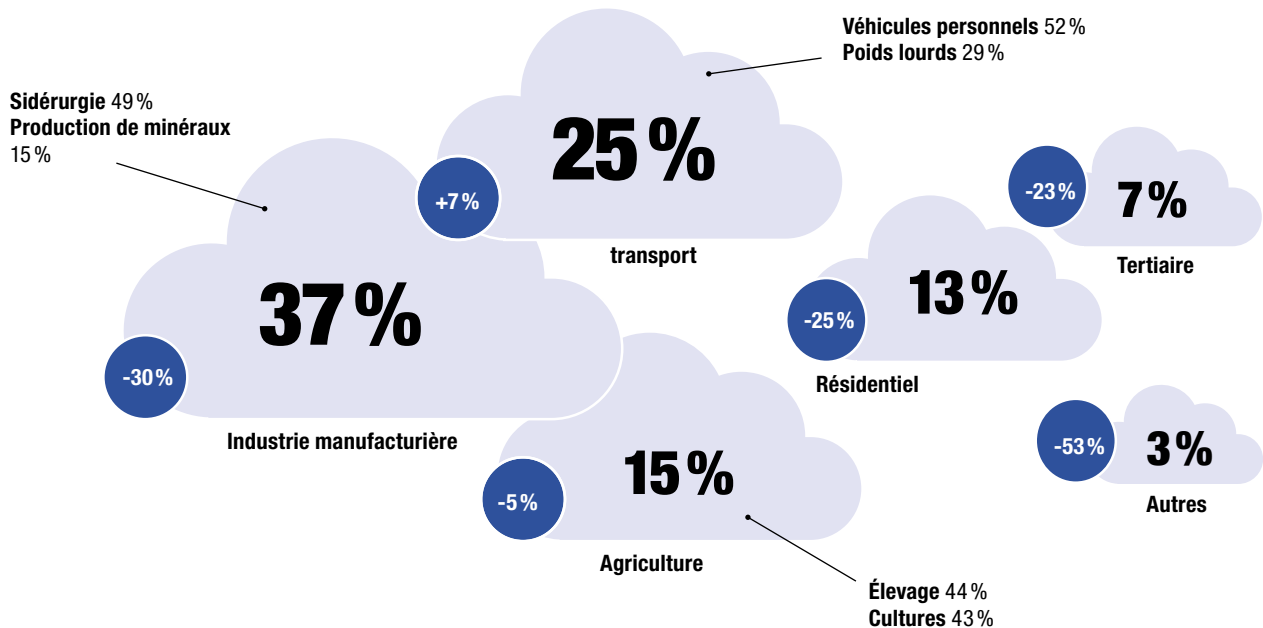
contexte de forte intensité industrielle avec sept sites qui comptent parmi les 50 plus gros émetteurs français.

► **Transport:** second secteur émetteur, responsable d'un quart des émissions régionales. Entre 2012 et 2021, les émissions ont progressé de 7 %, portées par l'augmentation du transport de marchandises et un trafic routier en hausse de 2 % par an dans la métropole lilloise.

## RÉPARTITION DES ÉMISSIONS DE GAZ À EFFET DE SERRE EN 2021

Année de référence: 2012 (objectifs du SRADDET Hauts-de-France)

↳ 48 Mt CO<sub>2</sub> éq (-18%)



## Exemple de leviers mobilisés

► Accompagnement par les services économiques de l'État en région (SEER) des **40 sites industriels les plus émetteurs** (représentant 80 % des émissions industrielles régionales), avec plus de 230 projets de décarbonation recensés pour 33 industriels des Hauts-de-France (depuis 2023).

### Source

Émissions de gaz à effet de serre (Atmo Hauts-de-France / Inventaire - Méthode 2023 - Version 2, 2025)

Dernière année consolidée disponible: 2021



# Aménagement et mobilité

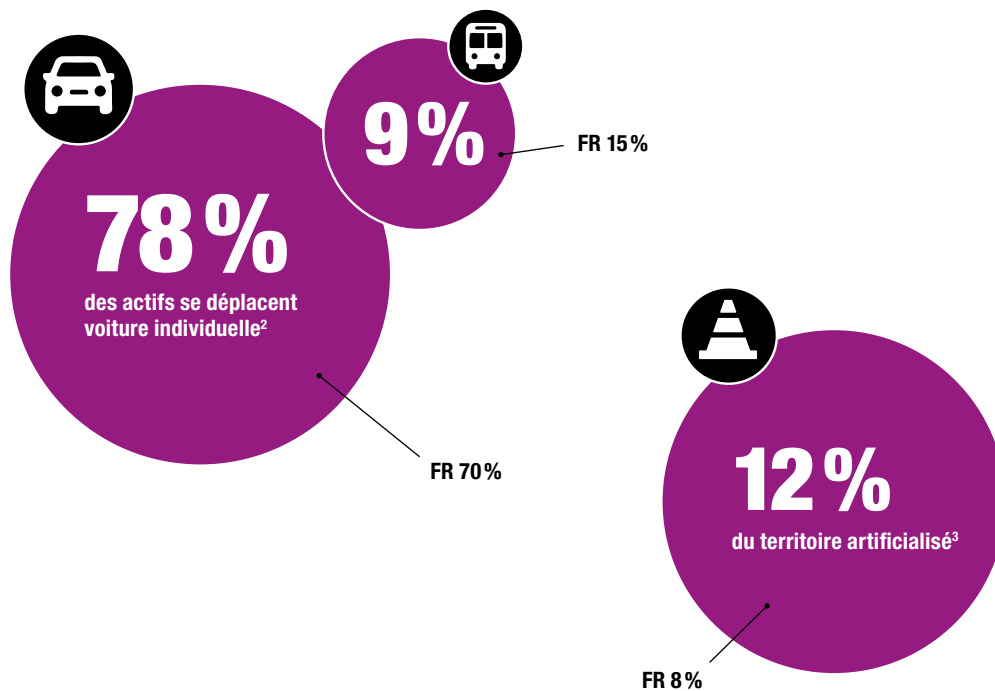
## Données clés et évolutions

► **Espaces consommés :** de 2011 à 2020, 15 734 ha d'espaces agricoles, naturels ou forestiers ont été consommés, dont plus de 50 % par l'habitat et 37 % par les activités économiques.<sup>1</sup>

► **Mobilités :** 35 % des habitants des Hauts-de-France sont des grands mobiles (trajets domicile-travail de plus de 10 km), soit la proportion la plus élevée de France, avec une moyenne de 83 km/jour. Les émissions liées aux trajets domicile-travail sont en moyenne 7 % plus élevées que dans les autres régions hors Île-de-France.<sup>2</sup>

► **Transport ferroviaire :** seconde région ferroviaire de France avec 340 km de lignes à grande vitesse, soit 15 % du réseau national. Le train est largement utilisé vers les grandes agglomérations, notamment l'Île-de-France, destination vers laquelle sa part modale atteint 85 %.<sup>2</sup>

► **Infrastructures cyclables :** avec 1,5 km pour 1 000 habitants, la région reste en dessous de la moyenne nationale (1,7 km) et des régions les plus avancées, malgré un effort notable de développement (+380 km de pistes en 2022).<sup>2</sup>



### Source

<sup>1</sup> Suivi de la consommation d'espaces NAF (ministère du Développement Durable, 2022)

<sup>2</sup> Tableau de bord des mobilités durables (ministère du Développement Durable, 2024)

<sup>3</sup> Enquêtes Teruti 2022-2023-2024 (Ageste, 2025)

## Exemples de leviers mobilisés

► Réalisation du **Canal Seine-Nord-Europe**, maillon clé pour assurer la liaison fluviale à grand gabarit entre la Seine et l'Europe du Nord, favorisant le report modal vers le fluvial (livraison prévue 2028, SCSNE).

► Déploiement des **contrats opérationnels de mobilité (COM) et des plans d'actions mobi-**

**lité solidaire (PAMS)** en Hauts-de-France afin de renforcer et valoriser l'offre de services multimodaux (2024-2029, Région Hauts-de-France).

► Lancement du **Plan Vélo régional** visant à augmenter la part modale du vélo de 3 % à 12 % d'ici 2030 (2024-2028, Région Hauts-de-France).



# Dynamiques de coopération

► **Excellence collaborative :** Forte densité partenariale ancrée localement : la région se distingue par un haut niveau de maturité en matière de coopération, tant du côté des associations (98 %) que des entreprises (76 %), affichant un dynamisme nettement supérieur à la moyenne nationale (57 %). Ces partenariats sont majoritairement développés à l'échelle locale, reflet d'une approche fondée sur la proximité, l'ancrage territorial et l'engagement collectif.<sup>1,2</sup>

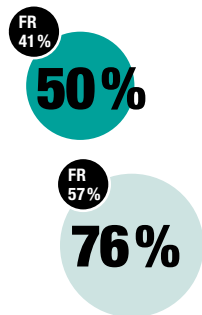
► **Partenariats à visée éducative :** les entreprises régionales orientent prioritairement leurs partenariats auprès des établissements scolaires et des acteurs académiques (45 %, contre 22 % au niveau national). En revanche, les coopérations à vocation économique restent marginales (5 % contre 28 % en moyenne nationale), tout comme le mécénat d'entreprise (7 % contre 25 %).<sup>1</sup>

Les Hauts-de-France se distinguent par un positionnement singulier dans le paysage national des coopérations territoriales : d'un côté, un **tissu associatif particulièrement mobilisé et bien ancré localement**; de l'autre, des entreprises fortement engagées dans les coopérations multi-acteurs, avec une orientation marquée vers les pratiques responsables et l'innovation sociétale.

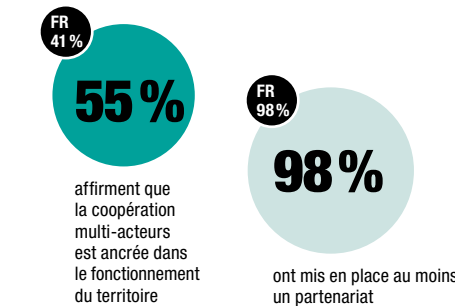
Cet engagement, adossé à un ancrage territorial fort à l'échelle locale et micro-locale, façonne un écosystème propice à l'émergence de nouveaux partenariats structurants. **Il constitue un terreau favorable pour amplifier les dynamiques en faveur de la transition écologique, déjà perceptibles dans plusieurs initiatives territoriales (voir ci-dessous).**

## PERCEPTION DES DYNAMIQUES DE COOPÉRATION

Entreprises<sup>1</sup>

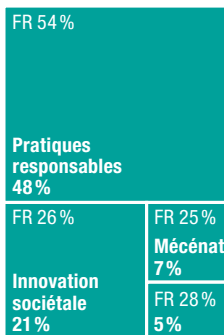


Structures d'intérêt général<sup>2</sup>

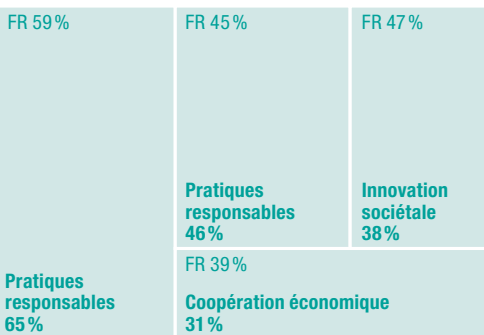


## PRATIQUES PARTENARIALES

Entreprises<sup>1</sup>



Structures d'intérêt général<sup>2</sup>



## ANCRAGE TERRITORIAL

Entreprises<sup>1</sup>



Structures d'intérêt général<sup>2</sup>



Source

<sup>1</sup> Étude IMPACT – Associations – Comisis-OpinionWay pour l'Observatoire des partenariats, septembre 2021

<sup>2</sup> Étude IMPACT – Entreprise – Comisis-OpinionWay pour l'Observatoire des partenariats, mai 2021

## Des exemples de coopérations multi-acteurs en Hauts-de-France

**Centre Ressource du Développement Durable (Cerdd)** Régional

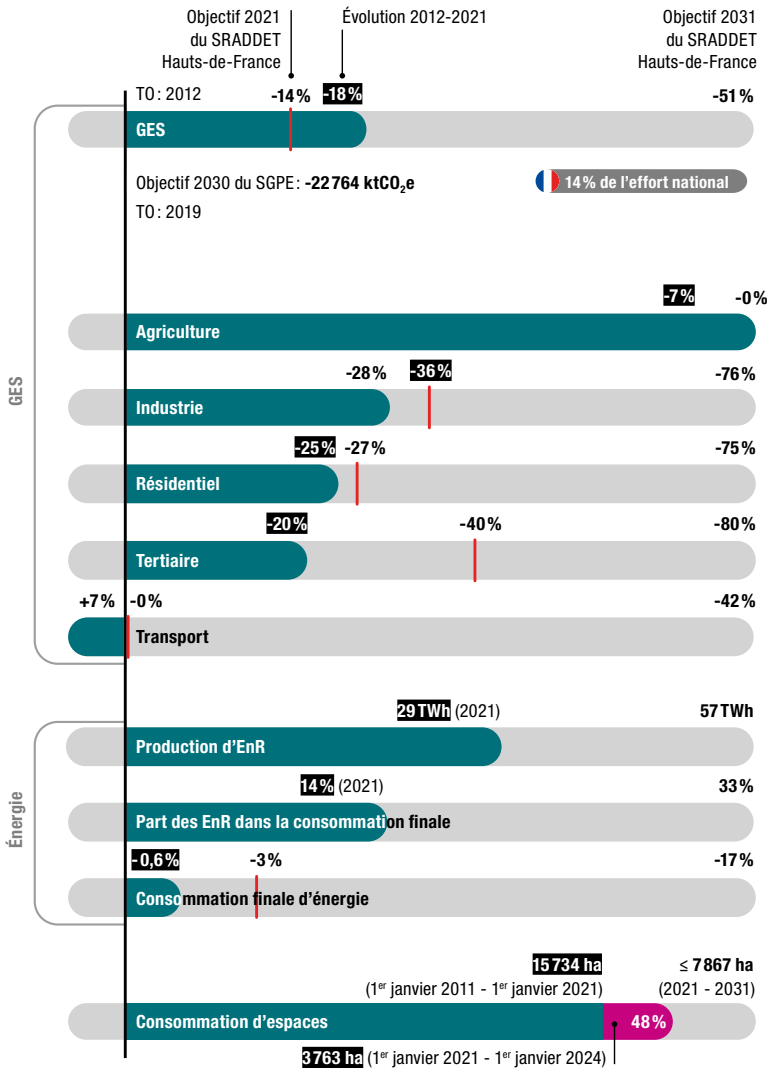
GIP créé en 2001, le Cerdd accompagne les acteurs publics et privés vers de nouveaux modèles de société, en les incitant à contribuer aux transitions économique, sociale et écologique en Hauts-de-France. Il mobilise les acteurs publics et privés à travers plusieurs missions : veille, analyse et valorisation des projets et initiatives régionales, animation de réseaux, production et diffusion de ressources et accompagnement collectif des porteurs de projet.

**Réseau Transition Hauts-de-France** Régional

Le Réseau Transition Hauts-de-France a pour mission de fédérer, former et accompagner les initiatives citoyennes en faveur de la transition écologique dans la région. Entre 2025 et 2027, l'association met en œuvre le projet COOPÉRATION, destiné à expérimenter et renforcer les partenariats entre collectivités, associations, collectifs citoyens et entreprises sur une dizaine de territoires des Hauts-de-France.



## OBJECTIFS ET ÉVOLUTIONS



i

Les données présentées ci-dessous sont issues de méthodologies qui ont évolué depuis l'établissement des objectifs initiaux du SRADET. Les comparaisons entre les objectifs fixés et les trajectoires réalisées doivent donc être interprétées avec précaution.

Cette présentation vise avant tout à fournir des ordres de grandeur et des repères d'évolution, plutôt qu'une comparaison strictement quantitative entre les différentes périodes.

Pour une analyse précise des écarts aux objectifs, il convient de se référer aux données homogénéisées selon la méthodologie actuellement en vigueur.

## Défis régionaux majeurs

- **Décarbonation industrielle massive:** réussir la transformation du bassin industriel historique vers une industrie bas-carbone compétitive, avec le Dunkerquois comme territoire pilote.
- **Sécurisation du littoral:** renforcer la résilience des zones côtières, notamment au nord-est et le long de la côte d'Opale, fortement exposées à l'élévation du niveau de la mer et à l'érosion côtière.
- **Développement du biogaz et de la méthanisation:** étendre la production de biogaz territorial en valorisant les ressources agricoles et les déchets organiques.
- **Accélération de la transition énergétique:** augmenter massivement les énergies renouvelables dans le mix énergétique régional, en s'appuyant sur les atouts éoliens et le potentiel photovoltaïque.
- **Renforcement du report modal vers le fluvial:** développer le transport de marchandises par voies navigables, notamment via le futur Canal Seine-Nord Europe.

**Coordination**

Simon Luck

**Conception et rédaction**

Flora Queray

**Rédaction**

Virginie Hugues

**Contributeurs**

Diana Canal  
Antoine Charlot  
Anne Laurence  
Caroline Ligorio  
Lila Singh

**Graphisme et mise en page**

La Mécanique du Sens

**Publication réalisée avec le soutien de :**



Mars 2026

**L**es territoires français présentent une grande diversité de contextes géographiques, sociaux, économiques et environnementaux, qui implique des défis différenciés et des leviers spécifiques qui s'imposent aux acteurs, qu'ils soient publics ou privés. Parce que les réponses ne peuvent être uniformes, les stratégies de transition des collectivités et administrations, des entreprises, des associations ou encore des acteurs académiques, requièrent une adaptation fine aux réalités locales, tout en maintenant une cohérence globale avec les objectifs nationaux et européens.

C'est dans cette perspective que le Comité 21 et le Pacte mondial de l'ONU - Réseau France ont conçu la présente étude sur les enjeux écologiques et les dynamiques de coopération des régions de France métropolitaine. En combinant données scientifiques, éléments de prospective, et enquêtes statistiques, elle offre un panorama des défis à relever, fournit des données objectives pour en saisir l'ampleur et met en valeur les solutions déjà mises en œuvre. Elle permet un échange de vues avec les acteurs régionaux sur les actions à prioriser.

C'est donc à la fois un outil d'appropriation des problématiques, de dialogue multi-acteurs, et de mise en mouvement, en cohérence avec les besoins et les spécificités des territoires.



Pacte Mondial  
Réseau France



Publication de l'Alliance Pacte mondial de l'ONU - Réseau France - Comité 21 - Mars 2026 - Réalisée avec le soutien de



  
MINISTÈRE  
DE L'AMÉNAGEMENT  
DU TERRITOIRE ET  
DE LA DÉCENTRALISATION  
Logement, Transports,  
Ruralité, Ville  
*Liberté  
Égalité  
Fraternité*

